

සියලු ම හිමිකම් ඇවිරිණි / முழுப் பதிப்புரிமையுடையது / All Rights Reserved

ශ්‍රී ලංකා විභාග දෙපාර්තමේන්තුව ශ්‍රී ලංකා විභාග දෙපාර්තමේන්තුව ශ්‍රී ලංකා විභාග දෙපාර්තමේන්තුව ශ්‍රී ලංකා විභාග දෙපාර්තමේන්තුව ශ්‍රී ලංකා විභාග දෙපාර්තමේන්තුව
 இலங்கைப் பரீட்சைத் திணைக்களம் இலங்கைப் பரීட்சைத் திணைக்களம் இலங்கைப் பரීட்சைத் திணைக்களம் இலங்கைப் பரීட்சைத் திணைக்களம் இலங்கைப் பரීட்சைத் திணைக்களம்
 Department of Examinations, Sri Lanka Department of Examinations, Sri Lanka Department of Examinations, Sri Lanka Department of Examinations, Sri Lanka Department of Examinations, Sri Lanka
 ශ්‍රී ලංකා විභාග දෙපාර්තමේන්තුව ශ්‍රී ලංකා විභාග දෙපාර්තමේන්තුව ශ්‍රී ලංකා විභාග දෙපාර්තමේන්තුව ශ්‍රී ලංකා විභාග දෙපාර්තමේන්තුව ශ්‍රී ලංකා විභාග දෙපාර්තමේන්තුව
 இலங்கைப் பரීட்சைத் திணைக்களம் இலங்கைப் பரීட்சைத் திணைக்களம் இலங்கைப் பரීட்சைத் திணைக்களம் இலங்கைப் பரීட்சைத் திணைக்களம் இலங்கைப் பரීட்சைத் திணைக்களம்
 Department of Examinations, Sri Lanka Department of Examinations, Sri Lanka Department of Examinations, Sri Lanka Department of Examinations, Sri Lanka Department of Examinations, Sri Lanka

33 S I

අධ්‍යයන පොදු සහතික පත්‍ර (සාමාන්‍ය පෙළ) විභාගය, 2024(2025)
கல்விப் பொதுத் தராதரப் பத்திர (சாதாரண தர)ப் பரீட்சை, 2024(2025)
General Certificate of Education (Ord. Level) Examination, 2024(2025)

ඉතිහාසය I
வரலாறு I
History I

පැය එකයි
ஒரு மணித்தியாலம்
One hour

උපදෙස්:

- * සියලු ම ප්‍රශ්නවලට පිළිතුරු සපයන්න.
- * අංක 1 සිට 40 තෙක් ප්‍රශ්නවල, දී ඇති (1), (2), (3), (4) පිළිතුරුවලින් නිවැරදි හෝ වඩාත් ගැලපෙන හෝ පිළිතුර තෝරන්න.
- * ඔබට සැපයෙන පිළිතුරු පත්‍රයේ එක් එක් ප්‍රශ්නය සඳහා දී ඇති කව අතුරෙන්, ඔබ තෝරා ගත් පිළිතුරෙහි අංකයට සැසඳෙන කවය තුළ (X) ලකුණ යොදන්න.
- * එම පිළිතුරු පත්‍රයේ පිටුපස, දී ඇති අනෙක් උපදෙස් ද සැලකිල්ලෙන් කියවා, ඒවා ද පිළිපදින්න.

1. අතීත ශ්‍රී ලංකාවේ වෙළෙඳාම හා ලෝභ කර්මාන්තය පිළිබඳ හැඳෑරීමේ දී වැදගත් මූලාශ්‍රය වන්නේ මින් කුමක් ද?
 (1) අභිලේඛණ (2) නටබුන් (3) ස්මාරක (4) කාසි
2. මෙරට බ්‍රාහ්මීය සෙල්ලිපිවල බහුලව සඳහන් වන තොරතුරු වන්නේ මින් කුමක් ද?
 (1) භික්ෂුන් වහන්සේලාට ලෙන් පිදීම (2) රජයේ නීති මහජනයාට දැන්වීම
 (3) බදු අය කිරීම (4) විහාර ආරාම පරිපාලනය
3. ප්‍රාග් ඓතිහාසික යුගයේ තාක්ෂණය පිළිබඳ දැනගැනීමට ඇති එකම සාධකය වන්නේ,
 (1) සුසාන භූමි ය. (2) නිවාස ය. (3) ගල් මෙවලම් ය. (4) මැටි වළං ය.
4. මුල් යුගයේ ජනතාව ගංගා නිම්නවලින් පිටත ප්‍රදේශ පදිංචිය සඳහා තෝරා ගැනීමට හේතුව කුමක් ද?
 (1) ගංවතුර උවදුරෙන් බේරීම (2) කෘෂිකර්මාන්තයට හිතකර සාධක පැවතීම
 (3) වන සතුන්ගෙන් ආරක්ෂා වීම (4) ගමනාගමන පහසුව
- A, B, C හා D යන ප්‍රකාශ ඇසුරෙන් පහත 5 සහ 6 ප්‍රශ්නවලට පිළිතුරු සපයන්න.
 A - වැව් කේන්ද්‍ර කරගනිමින් ජනාවාස බිහිවීම
 B - ක්‍රමවත් සුසාන වාරිකු අනුගමනය කිරීම
 C - විවිධ වෘත්තීන්ට අනුව ජනාවාස බිහිවීම
 D - කෘෂිකාර්මික කටයුතු ආරම්භ වීම
5. පූර්ව ඓතිහාසික යුගය හා සම්බන්ධ නිවැරදි ප්‍රකාශ වන්නේ,
 (1) A හා C ය. (2) A හා D ය. (3) B හා C ය. (4) B හා D ය.
6. මුල් ඓතිහාසික යුගය හා සම්බන්ධ නිවැරදි ප්‍රකාශ වන්නේ,
 (1) A හා C ය. (2) A හා D ය. (3) B හා C ය. (4) B හා D ය.
7. ප්‍රාග් ඓතිහාසික මානවයා ආහාරයට ගත් බෙල්ලන් වර්ග සුලභව දක්නට ලැබෙන පරිසර කලාපය කුමක් ද?
 (1) පහතරට වියළි කලාපය (2) පහතරට තෙත් කලාපය
 (3) ශුෂ්ක කලාපය (4) කඳුකර වියළි කලාපය
8. **I තීරුවේ** සඳහන් කාර්ය හා සම්බන්ධ රජවරුන්ගේ නම් **II තීරුවේ** දැක්වේ. **I තීරුව** සමඟ **II තීරුව** අනුපිළිවෙළින් ගැලපූ විට නිවැරදි පිළිතුර කුමක් ද?

I තීරුව	II තීරුව
1. සීගිරිය බලකොටුව ඉදිකිරීම	A - දේවානම්පිය තිස්ස
2. පරුමකවරුන් රජයේ ඉහළ තනතුරුවලට පත් කිරීම	B - වළගම්බා
3. ශ්‍රී මහා බෝධි ශාඛා දිවයිනේ විවිධ ප්‍රදේශවල රෝපණය කිරීම	C - පළමුවන කාශ්‍යප
	D - දුටුගැමුණු

- (1) A, B, C (2) C, B, D (3) C, D, A (4) D, A, B

9. වසන, මහසෙන් හා මහා පරාක්‍රමබාහු යන රජවරුන් පිළිබඳ පොදු කරුණ වන්නේ මින් කුමක් ද?
 (1) රට එක්සේසත් කිරීම (2) විදේශ ආක්‍රමණවලින් රට බේරාගැනීම
 (3) විශාල වෙහෙර විහාර ඉදිකිරීම (4) වාරි කර්මාන්තයේ දියුණුවට කටයුතු කිරීම
10. රටක දේශපාලන බලය මධ්‍යගත වූ විට,
 (1) එක්සත් රාජ්‍යයක් බිහි වේ. (2) රටේ බෙදීමක් ඇති වේ.
 (3) විදේශ රාජ්‍යයකට යටත් වේ. (4) යටත්විජිතයන් හිමි වේ.
11. අනුරාධපුර රාජධානි සමයේ මෙරට වෙළෙඳ කටයුතුවල නිරත වූ බොහෝමයක් වෙළෙඳ සංවිධාන අයත් වූයේ,
 (1) උතුරු ඉන්දියානුවන්ට ය. (2) දකුණු ඉන්දියානුවන්ට ය.
 (3) චීන ජාතිකයන්ට ය. (4) පර්සියානු ජාතිකයන්ට ය.
12. 'වෙජ්ජසාලා' යනු කුමක් ද?
 (1) ආරෝග්‍යශාලා (2) හින්දු ආගමික මධ්‍යස්ථාන
 (3) නෘත්‍යශාලා (4) අධ්‍යාපන මධ්‍යස්ථාන
13. මහවැලි ගඟේ අතු ගංගාව කුමක් ද?
 (1) මැණික් ගඟ (2) අඹන් ගඟ (3) දැඳුරු ඔය (4) කලා ඔය

● පහත A, B, C හා D යන ප්‍රකාශ ඇසුරෙන් 14 හා 15 ප්‍රශ්නවලට පිළිතුරු සපයන්න.

- A - පොළවට ලම්බකාර බිත්ති බැඳීම
- B - පදම් කළ මැටි භාවිත කිරීම
- C - සුසාන ගර්භයට මැටි නළ සවි කිරීම
- D - මැටි බඳුනට දහයියා පුරවා පිළිස්සීම

14. අතීතයේ නිවාස තැනීමේ තාක්ෂණය දැන සිටි බව තහවුරු කෙරෙන ප්‍රකාශය කුමක් ද?
 (1) A (2) B (3) C (4) D
15. අතීතයේ දහනය සඳහා වායුව අවශ්‍ය යැයි දැන සිටි බව තහවුරු කෙරෙන ප්‍රකාශය කුමක් ද?
 (1) A (2) B (3) C (4) D
16. අතීතයේ මැනීම සඳහා යොදාගත් මිනුම් ඒකක I තීරුවේ ද මැනීම සිදු කළ දෑ II තීරුවේ ද දැක්වේ. I තීරුව හා II තීරුව අනුපිළිවෙලින් ගැලපූ විට නිවැරදි පිළිතුර කුමක් ද?

I තීරුව	II තීරුව
1. අමුණ	A - කාලය
2. වියත	B - භූමිය (අවකාශය)
3. තත	C - දිග
	D - බර

- (1) A, B, C (2) B, C, A (3) C, B, D (4) D, A, B
17. සීගිරි ජලමල්වල ජල කදේ උස වෙනස් කිරීමට අතීත නිර්මාණ ශිල්පීන් යොදාගත් උපක්‍රමය වූයේ,
 (1) ගල් පතුරේ සිදුරුවල විෂ්කම්භය සමානව නිර්මාණය කිරීම ය.
 (2) ගල් පතුරේ සිදුරුවල විෂ්කම්භය වෙනස්ව නිර්මාණය කිරීම ය.
 (3) සිදුරු සහිත ගල් පතුරේ සනකම වැඩි කිරීම ය.
 (4) සිදුරු සහිත ගල් පතුරේ සනකම අඩු කිරීම ය.
18. අතීතයේ ශ්‍රී ලංකාව හා පැවැති විදේශ වෙළෙඳ ගනුදෙනුවල දී භාවිත කළ කාසි පිළිබඳ නිවැරදි ප්‍රකාශය කුමක් ද?
 (1) සෑම කාසියක්ම එකම ලෝහයකින් සාදා තිබීම
 (2) සෑම කාසියක්ම සමාන බරකින් යුතු වීම
 (3) ඕනෑම රටකට අයත් කාසි වෙළෙඳ ගනුදෙනු සඳහා භාවිත කිරීම
 (4) ජාත්‍යන්තරව පිළිගත් පොදු කාසි වර්ගයක් ගනුදෙනු සඳහා භාවිත කිරීම
19. හේන් වගා කිරීම වෙනුවෙන් රජයට අය කරගත් බද්ද හැඳින්වූයේ මින් කුමන නමකින් ද?
 (1) මතරමජ්ඣක (2) කැති අඩ (3) දකපති (4) බොජකපති
20. අතීතයේ දී ආහාරය සඳහා බහුලවම භාවිත වූ ධාන්‍ය වර්ගයක් වන්නේ මින් කුමක් ද?
 (1) තිරිඟු (2) වී (3) බාර්ලි (4) කවිපි

- පහත A හා B ප්‍රකාශ ඇසුරෙන් 21 ප්‍රශ්නය සඳහා පිළිතුරු ලියන්න.

A - මෙරට අවසාන රාජධානිය වීම
 B - ශ්‍රී වික්‍රම රාජසිංහ රජු අවසාන පාලකයා වීම

- මහනුවර රාජධානිය සම්බන්ධයෙන්,
 - (1) A හා B සත්‍ය වේ.
 - (2) A සත්‍ය වන අතර B අසත්‍ය වේ.
 - (3) A හා B අසත්‍ය වේ.
 - (4) A අසත්‍ය වන අතර B සත්‍ය වේ.
- පෘතුගීසීන්, ලන්දේසීන් හා ඉංග්‍රීසීන් සම්බන්ධතා පැවැත්වූ රාජධානිය කුමක් ද?
 - (1) සීතාවක
 - (2) රයිගම
 - (3) කෝට්ටේ
 - (4) මහනුවර
- පෘතුගීසීන් හා යාපනේ පාලකයන් අතර නිරතුරුව ගැටුම් ඇතිවීම කෙරෙහි බලපෑ ප්‍රධානතම හේතුව වූයේ,
 - (1) පහතරට සිංහල පාලකයන්ගේ පෘතුගීසී විරෝධී සටන්වලට යාපනේ පාලකයන් සහාය දැක්වීමයි.
 - (2) මන්නාරම් මුහුදේ මුතු කිම්දීමේ කටයුතුවල දී යාපනේ පාලකයන්ගෙන් පෘතුගීසීන්ට බාධා එල්ල වීමයි.
 - (3) යාපනේ සිංහාසනයට උරුමකම් කියූ ඇතැම් ද්‍රවිඩ කුමාරවරුන් පෘතුගීසීන්ට පක්ෂව කටයුතු කිරීමයි.
 - (4) යාපනය රාජධානියේ කතෝලික ආගම ප්‍රචාරය කිරීමට එරෙහිව එහි පාලකයන්ගෙන් දැඩි විරෝධතා එල්ල වීමයි.
- මධ්‍යතන යුගයේ දී ආසියානු වෙළෙඳ ඒකාධිකාරය හිමි වූයේ,
 - (1) රෝමවරුන්ට ය.
 - (2) මුස්ලිම්වරුන්ට ය.
 - (3) ඉන්දියානුවන්ට ය.
 - (4) පෘතුගීසීන්ට ය.
- කොන්ස්තන්තීනු ද සා ඇතුළු පෘතුගීසී හමුදාව පරාජයට පත් වූයේ කුමන සටනේදී ද?
 - (1) දන්කුරේ
 - (2) බලන
 - (3) රන්දෙණිවල
 - (4) ගන්නෝරුව
- කාර්මිකරණය නිසා සමාජීය වශයෙන් සිදු වූ පරිවර්තනයක් වන්නේ,
 - (1) බහු ජාතික ව්‍යාපාර වර්ධනය වීම ය.
 - (2) බැංකු සේවා පුළුල් වීම ය.
 - (3) නාගරීකරණය වේගවත් වීම ය.
 - (4) භාණ්ඩ හා සේවා නිෂ්පාදනය වැඩිදියුණු වීම ය.
- පහත A - E දක්වා ඇති තොරතුරුවලින් කාර්මික විප්ලවය නිසා ඇති වූ අභිතකර ප්‍රතිඵල පමණක් දැක්වෙන පිළිතුර කුමක් ද?
 - A - මිනිස් ශ්‍රමය වෙනුවට යන්ත්‍ර සූත්‍ර භාවිත කිරීම
 - B - පරිසර දූෂණය
 - C - රැකියා සුලභ වීම
 - D - ශ්‍රම සුරාකෑම
 - E - යටිතල පහසුකම් දියුණු වීම
 - (1) A සහ D
 - (2) B සහ D
 - (3) B සහ E
 - (4) C සහ D

- I තීරුවෙන් හා II තීරුවෙන් බ්‍රිතාන්‍යයන් මෙරට බලය ලබාගැනීම පිළිබඳ තොරතුරු කිහිපයක් දැක්වේ. I තීරුවට අනුව II තීරුව ගැලපූ විට නිවැරදි පිළිතුර කුමක් ද?

I තීරුව	II තීරුව
1. කිව් ලිපිය	A - වෙළෙඳ සම්බන්ධතා ඇති කරගැනීමට යොමු වීම
2. මදුරාසි නිලධාරීන්	B - ලන්දේසි සතු ප්‍රදේශ බ්‍රිතාන්‍යයන්ට පැවරීම
	C - මුහුදුබඩ ප්‍රදේශ පරිපාලනය කිරීම

- (1) A සහ B
- (2) B සහ C
- (3) C සහ A
- (4) C සහ B

- බ්‍රිතාන්‍යයන් විසින් ශ්‍රී ලංකාවට හඳුන්වා දෙන ලද ආණ්ඩුක්‍රම ප්‍රතිසංස්කරණ කිහිපයක ලක්ෂණ පහත දැක්වේ. ඒවා ඇසුරෙන් 29 හා 30 ප්‍රශ්නවලට පිළිතුරු සපයන්න.

A - ශ්‍රී ලංකාව පළාත් පහකට බෙදීම
 B - මහජන ඡන්දයෙන් නියෝජිතයින් තෝරාගැනීම
 C - ව්‍යවස්ථාදායක සභාව පිහිටුවීම
 D - රාජ්‍ය මන්ත්‍රණ සභාව පිහිටුවීම

- කෝල්බෲක් ප්‍රතිසංස්කරණ යෝජනා පමණක් දැක්වෙන පිළිතුර කුමක් ද?
 - (1) A සහ B
 - (2) A සහ C
 - (3) B සහ C
 - (4) B සහ D
- ඩොනමෝර් ප්‍රතිසංස්කරණ යෝජනා පමණක් දැක්වෙන පිළිතුර කුමක් ද?
 - (1) A සහ B
 - (2) A සහ C
 - (3) B සහ C
 - (4) B සහ D

- පහත A, B, C හා D ප්‍රකාශ ඇසුරෙන් 31 හා 32 ප්‍රශ්නවලට පිළිතුරු සපයන්න.
 - A - සුළු ආරවුල් පිළිබඳ නඩු විසඳීම
 - B - ගමේ ඇළ වේළි සකස් කිරීම හා නඩත්තුව
 - C - කුමන්ත්‍රණ නඩු විසඳීම
 - D - විහාර හා හික්ෂුන් සම්බන්ධ නඩු විසඳීම
- 31. ගම්සභාව සතු බලතල දැක්වෙන පිළිතුර කුමක් ද?
 - (1) A සහ B
 - (2) A සහ D
 - (3) B සහ C
 - (4) C සහ D
- 32. රජු සතු බලතල දැක්වෙන පිළිතුර කුමක් ද?
 - (1) A සහ B
 - (2) A සහ D
 - (3) B සහ C
 - (4) C සහ D
- පහත A, B, C හා D යටතේ දක්වා ඇති එක් එක් යුගලයෙහි පළමුවැන්න හා දෙවැන්න අතර සම්බන්ධතාව පරීක්ෂා කර බලා අංක 33 සිට 35 දක්වා ප්‍රශ්නවලට පිළිතුරු සපයන්න.
 - A - 1. සින්කෝනා වගාව
 - B - 1. බ්‍රිතාන්‍ය පාලනය
 - 2. ලුල්කඳුර වත්ත
 - 2. මධ්‍යම පන්තිය
 - C - 1. ශ්‍රමයට වැටුප් ගෙවීම
 - D - 1. හෙමලියා වෙස්ටර්ට්‍රික්ස්
 - 2. අනිවාර්ය සේවා රාජකාරි ක්‍රමය
 - 2. කෝපි වගාව
- 33. පළමුවැන්නේ ප්‍රතිඵලයක් ලෙස දෙවැන්න බිහි වූ බව දැක්වෙන යුගලය කුමක් ද?
 - (1) A
 - (2) B
 - (3) C
 - (4) D
- 34. දෙවැන්න අහෝසි කිරීමක් සමග පළමුවැන්න ආරම්භ වූ බව දැක්වෙන යුගලය කුමක් ද?
 - (1) A
 - (2) B
 - (3) C
 - (4) D
- 35. පළමුවැන්න හා දෙවැන්න අතර සම්බන්ධතාවයක් නොදැක්වෙන යුගලය කුමක් ද?
 - (1) A
 - (2) B
 - (3) C
 - (4) D
- 36. පහත A, B, C හා D වලින් දක්වා ඇති කරුණු අතුරෙන් අමෙරිකානු විප්ලවය හා ප්‍රංශ විප්ලවය යන විප්ලව දෙකට ම හේතු වූ පොදු කරුණක් වන්නේ කුමක් ද?
 - A - පාලකයන්ගේ සුඛෝපභෝගී ජීවිතය
 - B - අසාධාරණ බදු පැනවීම
 - C - දාර්ශනික මතවාදවල බලපෑම
 - D - වැඩිවසම් සමාජ ක්‍රමයේ බලපෑම
 - (1) A
 - (2) B
 - (3) C
 - (4) D
- 37. කුඩා රාජ්‍යයන් විශාල සංඛ්‍යාවක් ඒකාබද්ධ කොට 'ජර්මනිය' නමින් බලවත් රාජ්‍යයක් නිර්මාණය කළ නායකයා වන්නේ,
 - (1) දෙවන විලියම් (කයිසර්) ය.
 - (2) වොන් වොල්ෆ් ය.
 - (3) ඔටෝ වොන් බිස්මාර්ක් ය.
 - (4) ඇඩොල්ෆ් හිට්ලර් ය.
- 38. විප්ලවයට පෙර රුසියානුවන්ට උග්‍ර ආහාර හිඟයකට මුහුණදීමට සිදු වූයේ,
 - (1) ඉඩම්වල අයිතිය රදළයන් සතු වූ නිසා ය.
 - (2) වැඩිවසම් ආර්ථිකය බිඳවැටීම නිසා ය.
 - (3) ගොවීන් හමුදා සේවයට බඳවාගැනීම නිසා ය.
 - (4) අස්වැන්නෙන් කොටසක් බදු වශයෙන් ගෙවීමට සිදු වූ නිසා ය.
- 39. "මේ අවස්ථාවේ අප බලය අල්ලා නොගතහොත් ඉතිහාසය අපට සමාව නොදෙනු ඇත" මෙම ප්‍රකාශය කිනම් විප්ලවයක් හා සම්බන්ධ වේ ද?
 - (1) අමෙරිකානු විප්ලවය
 - (2) ප්‍රංශ විප්ලවය
 - (3) රුසියානු විප්ලවය
 - (4) චීන විප්ලවය
- 40. ලෝක ප්‍රජාවගේ සෞඛ්‍ය තත්ත්වය නංවාලීමේ අරමුණින් පිහිටුවා ඇති එක්සත් ජාතීන්ගේ සංවිධානයේ අනුබද්ධ ආයතනය හඳුන්වන කෙටි නම කුමක් ද?
 - (1) ILO
 - (2) UNESCO
 - (3) WHO
 - (4) UNICEF

සියලු ම හිමිකම් ඇවිරිණි / முழுப் பதிப்புரிமையுடையது / All Rights Reserved

ශ්‍රී ලංකා විභාග දෙපාර්තමේන්තුව ශ්‍රී ලංකා විභාග දෙපාර්තමේන්තුව ශ්‍රී ලංකා විභාග දෙපාර්තමේන්තුව ශ්‍රී ලංකා විභාග දෙපාර්තමේන්තුව ශ්‍රී ලංකා විභාග දෙපාර්තමේන්තුව
 இலங்கைப் பரீட்சைத் திணைக்களம் இலங்கைப் பரීட்சைத் திணைக்களம் இலங்கைப் பரීட்சைத் திணைக்களம் இலங்கைப் பரීட்சைத் திணைக்களம் இலங்கைப் பரීட்சைத் திணைக்களம்
 Department of Examinations, Sri Lanka Department of Examinations, Sri Lanka Department of Examinations, Sri Lanka Department of Examinations, Sri Lanka Department of Examinations, Sri Lanka
 ශ්‍රී ලංකා විභාග දෙපාර්තමේන්තුව ශ්‍රී ලංකා විභාග දෙපාර්තමේන්තුව ශ්‍රී ලංකා විභාග දෙපාර්තමේන්තුව ශ්‍රී ලංකා විභාග දෙපාර්තමේන්තුව ශ්‍රී ලංකා විභාග දෙපාර්තමේන්තුව
 இலங்கைப் பரීட்சைத் திணைக்களம் இலங்கைப் பரීட்சைத் திணைக்களம் இலங்கைப் பரීட்சைத் திணைக்களம் இலங்கைப் பரීட்சைத் திணைக்களம் இலங்கைப் பரීட்சைத் திணைக்களம்
 Department of Examinations, Sri Lanka Department of Examinations, Sri Lanka Department of Examinations, Sri Lanka Department of Examinations, Sri Lanka Department of Examinations, Sri Lanka

33 S II

285746

අධ්‍යයන පොදු සහතික පත්‍ර (සාමාන්‍ය පෙළ) විභාගය, 2024(2025)
கல்விப் பொதுத் தராதரப் பத்திர (சாதாரண தர)ப் பரீட்சை, 2024(2025)
General Certificate of Education (Ord. Level) Examination, 2024(2025)

ඉතිහාසය II
வரலாறு II
History II

පැය තුනයි
மூன்று மணித்தியாலம்
Three hours

අමතර කියවීමේ කාලය - මිනිත්තු 10 යි
 மேலதிக வாசிப்பு நேரம் - 10 நிமிடங்கள்
 Additional Reading Time - 10 minutes
 අමතර කියවීමේ කාලය ප්‍රශ්න පත්‍රය කියවා ප්‍රශ්න තෝරා ගැනීමටත් පිළිතුරු ලිවීමේදී ප්‍රමුඛත්වය දෙන ප්‍රශ්න සංවිධානය කර ගැනීමටත් යොදාගන්න.

- උපදෙස්:**
- * I කොටසේ ප්‍රශ්න අංක 1 අනිවාර්ය වේ.
 - * II කොටසින් ප්‍රශ්න හතරකට ද, III කොටසින් ප්‍රශ්න එකකට ද පිළිතුරු සපයන්න.
 - * පිළිතුරු සැපයිය යුතු මුළු ප්‍රශ්න සංඛ්‍යාව හයකි.

I කොටස

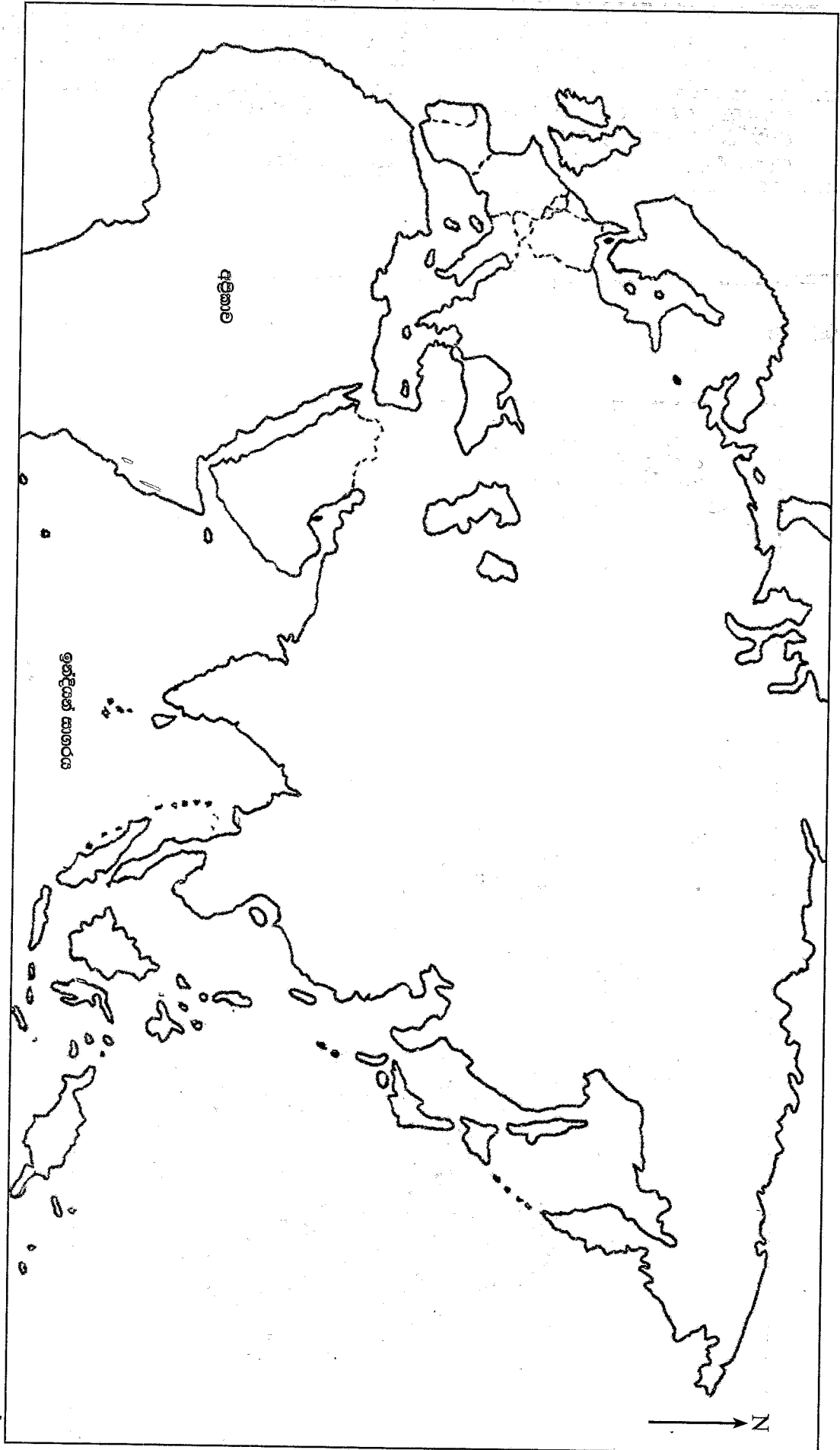
1. (අ) (i) පහත දක්වා ඇති ඓතිහාසික ස්ථාන සියල්ල ම සපයා ඇති ශ්‍රී ලංකා සිතියමෙහි ලකුණු කර නම් කරන්න.
 වළවේ ගඟ, මහවැලි ගඟ, හුරුව වැව, රන්දෙණිගල ජලාශය, මින්නේරිය වැව, මිනිහාගල්කන්ද, මාතොට, මහනුවර, පේදුරුතුඩුව, පුත්තලම, සීතාවක, කොඩිවියාර් කොටුව (ලකුණු 12 යි)
- (ii) පහත දක්වා ඇති ඓතිහාසික ස්ථාන සියල්ල ම සපයා ඇති ලෝක සිතියම කොටසෙහි ලකුණු කර නම් කරන්න.
 ජර්මනිය, ලිස්බන්, මලය අර්ධද්වීපය, මදුරාසිය, නාගසාකි, උතුරු මුහුද (ලකුණු 06 යි)
- (ආ) (i) පහත A, B, C හා D යටතේ දක්වා ඇති ප්‍රශ්නවලට අදාළ පිළිතුරු අනුපිළිවෙලින් ඔබේ පිළිතුරු පත්‍රයේ ලියා දක්වන්න.
 A - අතීතයේ මැටි බඳුන් සැකසීම සඳහා භාවිත කළ සරල යන්ත්‍රය කුමක් ද?
 B - අනුරාධපුර රාජධානියේ ප්‍රථම රජතුමා කවුරුන් ද?
 C - ප්‍රථම මුද්‍රණ යන්ත්‍රය නිපදවන ලද්දේ කවුරුන් විසින් ද?
 D - පළමුවන ලෝක යුද සමයේ දී ජර්මන් සබ්මැරීනයක් මගින් ගිල්වා දැමූ මගී නෞකාව කුමක් ද? (ලකුණු 04 යි)
- A සහ B යටතේ දක්වා ඇති පින්තූර අධ්‍යයනය කර, අසා ඇති ප්‍රශ්නවලට පිළිතුරු අනුපිළිවෙලින් ඔබේ පිළිතුරු පත්‍රයේ ලියන්න.
- (ii) 1. A රූපයෙන් දැක්වෙන්නේ කුමක් ද?
 2. එය හමුවී ඇති ස්ථානය කුමක් ද?
 3. එය භාවිත කරන ලද්දේ කුමන කාර්යයක් සඳහා ද?
 4. එය අයත් වූ ඓතිහාසික යුගය කුමක් ද?



A

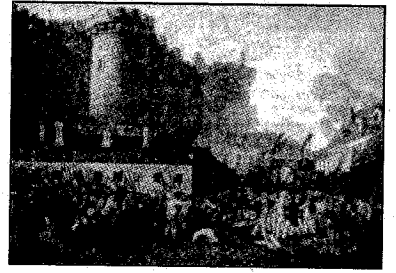
(ලකුණු 04 යි)

047285



I. (a) (ii)

- (iii) 1. B රූපයෙන් දැක්වෙන්නේ කුමක් ද?
- 2. එය පිහිටි නගරය කුමක් ද?
- 3. මෙම ගොඩනැගිල්ල භාවිත කරන ලද්දේ කුමක් සඳහා ද?
- 4. එය හා සම්බන්ධ විප්ලවය කුමක් ද?



B (ලකුණු 04 යි)

II කොටස

- 2. (i) පහත සඳහන් රාජ්‍යත්ව සංකල්ප භාවිත කළ රජවරු A, B හා C යටතේ අනුපිළිවෙලින් දක්වන්න.
 - A - දේවත්ව
 - B - පර්වතරාජ
 - C - චක්‍රවර්ති

(ලකුණු 03 යි)
 - (ii) අතීතයේ රාජ්‍ය උරුමය හිමි වූ ආකාර දෙකක් සඳහන් කරන්න. (ලකුණු 04 යි)
 - (iii) පැරණි රජවරුන් විසින් තමාගෙන් රටවැසියාට ඉටුවිය යුතු යැයි සැලකූ යුතුකම් දෙකක් විස්තර කරන්න. (ලකුණු 05 යි)
 - (iv) පළමුවන විජයබාහු රජතුමාගෙන් සිදු වූ සේවාව කරුණු තුනක් ඇසුරෙන් පැහැදිලි කරන්න. (ලකුණු 06 යි)
- 3. (i) අතීත ශ්‍රී ලංකාවේ රජවරු සම්බන්ධතා පවත්වා ගත් විදේශ රටවල් තුනක් නම් කරන්න. (ලකුණු 03 යි)
 - (ii) අතීත රජවරු විදේශ සබඳතා පවත්වා ගත් ආකාර දෙකක් දක්වන්න. (ලකුණු 04 යි)
 - (iii) අතීත ශ්‍රී ලංකා සමාජයේ විවිධ ආගම් පැවති බව කරුණු දෙකක් ඇසුරෙන් විස්තර කරන්න. (ලකුණු 05 යි)
 - (iv) අතීත ශ්‍රී ලංකා සමාජයේ විවිධ වෘත්තිකයින් සිටි බව නිදසුන් තුනක් ඇසුරෙන් පැහැදිලි කරන්න. (ලකුණු 06 යි)
- 4. (i) පහත සඳහන් රාජධානිවල ආරම්භක පාලකයින් කවුරුන් දැයි වරහන් තුළින් තෝරා ඔවුන්ගේ නම් A, B හා C යටතේ අනුපිළිවෙලින් ලියන්න.
 - A - දඹදෙණිය
 - B - කුරුණෑගල
 - C - කෝට්ටේ

(II චූළනෙකබාහු, III විජයබාහු, VI පරාක්‍රමබාහු, III වික්‍රමබාහු) (ලකුණු 03 යි)
 - (ii) දෙවන නාගරීකරණ අවධියේ රචනා වූ සංදේශ කාව්‍ය හතරක් නම් කරන්න. (ලකුණු 04 යි)
 - (iii) දෙවන නාගරීකරණ අවධියේ පැවැති වෙළෙඳාමේ ස්වභාවය කරුණු දෙකක් ඇසුරෙන් විස්තර කරන්න. (ලකුණු 05 යි)
 - (iv) දෙවන නාගරීකරණ අවධියේ ගෘහනිර්මාණ ක්ෂේත්‍රයේ දක්නට ලැබුණු විශේෂ ලක්ෂණ නිදසුන් තුනක් ඇසුරෙන් පැහැදිලි කරන්න. (ලකුණු 06 යි)
- 5. (i) 18 වන සියවසේ යුරෝපයේ ඉහළ ඉල්ලුමක් තිබූ ශ්‍රී ලංකාවේ වෙළෙඳ ද්‍රව්‍ය තුනක් නම් කරන්න. (ලකුණු 03 යි)
 - (ii) බ්‍රිතාන්‍යයන් උඩරට රාජධානිය කෙරෙහි අවධානය යොමු කිරීමට බලපෑ සාධක දෙකක් ලියන්න. (ලකුණු 04 යි)
 - (iii) 1818 දී උඩරටයන් බ්‍රිතාන්‍යයන්ට විරුද්ධව නැගී සිටීමට තුඩුදුන් හේතු දෙකක් විස්තර කරන්න. (ලකුණු 05 යි)
 - (iv) 1818 නිදහස් අරගලය අසාර්ථක වීමට තුඩුදුන් හේතු තුනක් පැහැදිලි කරන්න. (ලකුණු 06 යි)

- 6. (i) හින්දු ආගමික පුනරුදයේ නායකයින් **විදේශෙකු** නම් කරන්න. (ලකුණු 03 යි)
 - (ii) ඉස්ලාම් ආගමික පුනරුදය සඳහා එහි නායකයින් ගත් ක්‍රියාමාර්ග **දෙකක්** සඳහන් කරන්න. (ලකුණු 04 යි)
 - (iii) ක්‍රිස්තියානි මිෂනාරිවරුන් ශ්‍රී ලංකාවේ තම ආගම ප්‍රචාරය කිරීම සඳහා අනුගමනය කළ ක්‍රියාමාර්ග **දෙකක්** විස්තර කරන්න. (ලකුණු 05 යි)
 - (iv) බෞද්ධාගමික පුනරුදය උදෙසා එහි නායකයින් අනුගමනය කරන ලද උපායමාර්ග **තුනක්** පැහැදිලි කරන්න. (ලකුණු 06 යි)
- 7. (i) නිදහස ලැබීමට පෙර ශ්‍රී ලංකාවේ පිහිටුවන ලද ගොවි ජනපද **තුනක්** නම් කරන්න. (ලකුණු 03 යි)
 - (ii) ගොවි ජනපද පිහිටුවීමේ අරමුණු **දෙකක්** ලියන්න. (ලකුණු 04 යි)
 - (iii) ගොවි ජනපද පිහිටුවීමේ දී මුහුණදුන් අභියෝග **දෙකක්** විස්තර කරන්න. (ලකුණු 05 යි)
 - (iv) මහවැලි සංවර්ධන ව්‍යාපාරය බහුකාර්ය යෝජනා ක්‍රමයක් ලෙස සැලකීමට හේතු **තුනක්** පැහැදිලි කරන්න. (ලකුණු 06 යි)

III කොටස

- 8. (i) යුරෝපයේ පුනරුද සමයේ විශ්වය පිළිබඳ නව මත ඉදිරිපත් කළ තැනැත්තන් **විදේශෙකු** නම් කරන්න. (ලකුණු 03 යි)
 - (ii) ඉහත 8 (i) ට අදාළව ඔබ නම් කළ තැනැත්තන් දෙදෙනෙකු ඉදිරිපත් කළ නව මත **දෙකක්** සඳහන් කරන්න. (ලකුණු 04 යි)
 - (iii) පුනරුද සමයේ කලාශිල්ප ක්ෂේත්‍රයේ ඇති වූ වෙනස්කම් **දෙකක්** විස්තර කරන්න. (ලකුණු 05 යි)
 - (iv) පුනරුදයේ ප්‍රතිඵල ලෙස යුරෝපයේ ඇති වූ දේශපාලන හා ආර්ථික වෙනස්වීම් **තුනක්** පැහැදිලි කරන්න. (ලකුණු 06 යි)
- 9. (i) පළමුවන ලෝක යුද්ධයේ දී ජයගත් පිලට අයත් රටවල් **තුනක්** නම් කරන්න. (ලකුණු 03 යි)
 - (ii) පළමුවන ලෝක සංග්‍රාමය ඇතිවීමට ජර්මනියේ ක්‍රියාකලාපය හේතු වූ බවට කරුණු **දෙකක්** ලියන්න. (ලකුණු 04 යි)
 - (iii) පළමුවන ලෝක සංග්‍රාමයෙන් මිත්‍ර පිල ජයගැනීමට මුල් වූ හේතු **දෙකක්** විස්තර කරන්න. (ලකුණු 05 යි)
 - (iv) ජාතීන්ගේ සංගමය අසාර්ථක වීමට බලපෑ හේතු **තුනක්** පැහැදිලි කරන්න. (ලකුණු 06 යි)

* * *