



වයඹ පළාත් අධ්‍යාපන දෙපාර්තමේන්තුව දෙවන වාර පරීක්ෂණය 2018

භූගෝල විද්‍යාව - I

10 ශ්‍රේණිය

කාලය පැය 03 යි.

නම/ විභාග අංකය: _____

උපදෙස් :

- ප්‍රශ්න සියල්ලටම පිළිතුරු සපයන්න. මෙම පත්‍රය සඳහා ලකුණු 40 ක් හිමිවේ.
- එක් එක් ප්‍රශ්නය සඳහා දී ඇති උපදෙස්වලට අනුකූලව සියලුම ප්‍රශ්නවලට මෙම පත්‍රයේම පිළිතුරු සපයන්න.

- ප්‍රශ්න අංක 01 සිට 10 තෙක් දී ඇති ප්‍රශ්නවල එක් එක් හිස්තැනට ගැලපෙන පිළිතුර වරහන් තුළින් තෝරා තිත් ඉර මත ලියන්න.
- 01 පෘථිවි වායුගෝලයේ ඇති වායුවර්ග අතරින් 20.95% ක් ම ඇත්තේ වායුවයි.
(නයිට්‍රජන් / ඔක්සිජන් / කාබන්ඩයොක්සයිඩ්)
- 02 මහාද්වීපික කබොල හා සාගරික කබොල යන කොටස් දෙකෙන් සමන්විත වේ. (පෘථිවි කබොල / ශිලාගෝලය / ඉහළ ප්‍රාවරණය)
- 03 වායුගෝලයට එක් වූ ජල වාෂ්ප ඝනීභවනය වී ක්‍රියාවලිය මගින් නැවත පොළවට පතිත වේ. (වර්ෂාපතන / වාෂ්පීකරණ / වර්ෂණ)
- 04 අප්‍රිකානු තැටිය හා තැටිය මහාද්වීපික තැටිවලට අයත් වේ.
(පැසිපික් / යුරේෂියානු / නැස්කා)
- 05 බෝර්නියෝ දූපත මහාද්වීපික තටකය තුළ පිහිටා ඇත. (අප්‍රිකා / ආසියා / ඕස්ට්‍රේලියා)
- 06 උතුරු අක්ෂාංශ 66½° ලෙස හඳුන්වයි. (මකර නිවර්තනය / ඇන්ටාක්ටික් වෘත්තය / ආක්ටික් වෘත්තය)
- 07 වගා කරන ප්‍රදේශ වල ජන සංඛ්‍යාව අඩු නිසා ඒක පුද්ගල අස්වනු ප්‍රමාණය වැඩි ය. (ඉරිඟු / වී / තිරිඟු)
- 08 ලෝකයේ කිරිපට්ටි පාලනයේ යෙදෙන යුරෝපා රටක් ලෙස වැදගත් වේ.
(ආර්ජන්ටිනාව / ඩෙන්මාර්කය / නවසීලන්තය)
- 09 ශ්‍රී ලංකාවේ වැඩිම වී වගා බිම් ප්‍රමාණයක් පිහිටා ඇත්තේ දිස්ත්‍රික්කයේ ය.
(කුරුණෑගල/ අම්පාර / පොළොන්නරුව)
- 09 2010 වර්ෂයේ පිහිටවූ මගින් සුළු අපනයන හෝග වර්ග අපනයනයේදී විශාල මෙහෙයක් ඉටු කරනු ලබයි. (සුළු අපනයන හෝග දෙපාර්තමේන්තුව / කෘෂි අපනයන මණ්ඩලය / සුළු අපනයන හෝග පර්යේෂණ ආයතනය)
- ප්‍රශ්න අංක 11 සිට 15 තෙක් දී ඇති එක් එක් ප්‍රකාශය කියවා බලා එය නිවැරදි නම් “නි” යන්න වටා ද, වැරදි නම් “වැ” යන්න වටා ද රවුමක් අඳින්න.
- 11 පහළ ප්‍රාවරණය හා පිටත හරය අතර ගුට්ටන්බර්ග් අසන්නතිය පිහිටා ඇත. (නි / වැ)
- 12 අපරිවර්ති ගෝලයේ පහළ සීමාවේ ඕසෝන් ස්තරය පිහිටා ඇත. (නි / වැ)
- 13 මැඩගස්කරය ආසියාවේ වී වගා කරන ප්‍රදේශයක් ලෙස වැදගත් වේ. (නි / වැ)
- 14 මීටර් 610 ත් මීටර් 1220 ත් අතර උස්බිම් ප්‍රදේශවල උඩරට තේ වගාව සිදු කරනු ලබයි. (නි / වැ)
- 15 ශ්‍රී ලංකාවේ කෘෂිකර්මය නගා සිටුවීම සඳහා රාජ්‍ය අනුග්‍රහය යටතේ අපනයන තීරු බදු සහන ලබා දී තිබේ. (නි / වැ)

● ප්‍රශ්න අංක 16 සිට 20 දක්වා දී ඇති ප්‍රශ්නවල “අ” සහ “ආ” යනුවෙන් තීර දෙකක් දැක්වේ. ඒවා සම්බන්ධතාව අනුව ගැලපූ විට නිවැරදි පිළිතුරට හිමි අංකය තිත් ඉර මත ලියා දක්වන්න.

16 ලෝකයේ මුහුදු කිපයක නම් ‘අ’ තීරුවේ ද, එම මුහුදු වලට ගලා බසින ගංගා කිහිපයක නම් ‘ආ’ තීරුවේ ද දැක්වේ. ‘අ’ තීරුවේ අනුපිළිවෙලට ‘ආ’ තීරුව ගැලපූ විට ලැබෙන නිවැරදි පිළිතුර තෝරන්න.

“අ” “ආ”

- | | |
|--------------------|------------------|
| 1. මධ්‍යධරණී මුහුද | A හොවැංහෝ ගංගාව |
| 2. කහ මුහුද | B නයිල් ගංගාව |
| 3. කැස්පියන් මුහුද | C ඩැනියුබ් ගංගාව |
| 4. කළු මුහුද | D වොල්ගා ගංගාව |

(1) BACD (2) BADC (3) DACB (4) CBAD (.....)

17 ශ්‍රී ලංකාවේ දිස්ත්‍රික්ක කිහිපයක නම් ‘අ’ තීරුවේ දක්වා ඇත. එම දිස්ත්‍රික්ක වල පිහිටා ඇති වී පර්යේෂණ ආයතන කිහිපයක නම් ‘ආ’ තීරුවේ ද දැක්වේ. ‘අ’ තීරුවේ අනුපිළිවෙලට ‘ආ’ තීරුව ගැලපූ විට නිවැරදි පිළිතුර තෝරන්න.

“අ” “ආ”

- | | |
|---------------|--------------|
| 1. හම්බන්තොට | A බතලගොඩ |
| 2. පොළොන්නරුව | B බෝඹුවල |
| 3. කළුතර | C හිඟුරක්ගොඩ |
| 4. කුරුණෑගල | D අම්බලන්තොට |

(1) DCAB (2) BDCA (3) DCBA (4) CBAD (.....)

18 පෘථිවි ජල ව්‍යාප්තියට අනුව ප්‍රයෝජනයට ගත හැකි මතුපිට ජලය ව්‍යාප්තව ඇති ආකාර ‘අ’ තීරුවේ දැක්වේ. එම එක් එක් අවස්ථාවේ ජලය පවතින ප්‍රතිශතයන් ‘ආ’ තීරුවේ ද දැක්වේ. ‘අ’ තීරුවේ අනුපිළිවෙලට ‘ආ’ තීරුව ගැලපූ විට නිවැරදි පිළිතුර තෝරන්න.

“අ” “ආ”

- | | |
|--------------|-------|
| 1. විල් ජලය | A 8% |
| 2. ජල වාෂ්ප | B 38% |
| 3. පාංශු ජලය | C 52% |

(1) BCA (2) CBA (3) ABC (4) CAB (.....)

19 ශ්‍රී ලංකාවේ කෘෂිකර්මය ආශ්‍රිත ගැටළු වර්ග “අ” තීරුවේ දැක්වේ. එම වර්ග වලට අදාළ ගැටළු “ආ” තීරුවේ දැක්වේ. ‘අ’ තීරුවේ අනුපිළිවෙලට ‘ආ’ තීරුව ගැලපූ විට නිවැරදි පිළිතුර තෝරන්න.

“අ” “ආ”

- | | |
|-----------------|-----------------------------|
| 1. භූමි පරිහෝගය | A පොහොර මිල ඉහළ යාම |
| 2. නිෂ්පාදනය | B වෙනත් රටවලින් එල්ලවන තරගය |
| 3. වෙළඳාම | C කුඹුරු ඉඩම් ගොඩ කිරීම |

(1) CAB (2) BAC (3) CBA (4) BAC (.....)

20 ලෝකයේ තේ වගා කරන කලාප කිහිපයක් “අ” තීරුවේ දැක්වේ. එම කලාප වලට අයත් තේ වගා කරන රටවල් දෙක බැගින් ‘ආ’ තීරුවේ දැක්වේ. ‘අ’ තීරුවේ අනුපිළිවෙලට ‘ආ’ තීරුව ගැලපූ විට නිවැරදි පිළිතුර තෝරන්න.

“අ” “ආ”

- | | |
|-----------------------|-----------------------------|
| 1. නැගෙනහිර ආසියාව | A චීනය, ජපානය |
| 2. ගිණිකොන දිග ආසියාව | B ඉන්දියාව, ශ්‍රී ලංකාව |
| 3. දකුණු ආසියාව | C විශ්ට්‍යාමය, ඉන්දුනීසියාව |

(1) ABC (2) ACB (3) CAB (4) BAC (.....)

- ප්‍රශ්න අංක 21 සිට 25 තෙක් දී ඇති ප්‍රශ්නවල හිස්තැන්වලට සුදුසු වචන යොදා හිස්තැන් සම්පූර්ණ කරන්න.

- 21 තාප ගෝලයේ ඉහළ සීමාව කි.මී. ක් පමණ දක්වා විහිදී ඇත.
- 22 පෘථිවි ව්‍යුහයේ පිටත භරය ද්‍රවමය ලෝහ වලින් සමන්විත වන අතර සහ ලෝහ සංයුතියක් සහිතය.
- 23 ලොව විශාලතම තැන්න වන තැන්න රුසියාවේ පිහිටා ඇත.
- 24 උතුරු ඇමරිකාවේ මිසිසිපි හා නිම්න ආසියාවෙන් බැහැර වී වගා කරන ප්‍රදේශ වේ.
- 25 ලෝක ස්වාභාවික රබර් නිෂ්පාදනයෙන් ක් සපයනු ලබන්නේ දකුණු හා අග්නිදිග ආසියාතික රටවලිනි.

- පහත වගුවේ ඇතැම් හෝග වල උෂ්ණත්වය හා වර්ෂාපතන තොරතුරු මාරු වී සටහන් ව ඇත. එම වගුව යොදා ගෙන අංක 26 සිට 30 තෙක් ප්‍රශ්න වලට පිළිතුරු සපයන්න.

හෝගය	අවශ්‍ය උෂ්ණත්වය	අවශ්‍ය වර්ෂාපතනය	යෙදී සිටින රටවල් තුනක්
වී	27°C	2000 mm	චීනය, ඉන්දියාව, තායිලන්තය
කිරිඳු	15°C-27°C	300mm - 500mm	චීනය, ඉන්දියාව, රුසියාව
තේ	13°C-21°C	2000mm	චීනය, ඉන්දියාව, ශ්‍රී ලංකාව
රබර්	27°C	1900mm - 5460mm	තායිලන්තය, ඉන්දුනීසියාව, මැලේසියාව

- 26 හෝගයේ උෂ්ණත්වය හා වර්ෂාපතන තොරතුරු නිවැරදිව සටහන් වී ඇත.
- 27 වර්ෂාපතන තොරතුරු පමණක් නිවැරදිව සටහන් වී ඇත්තේ හෝගයේ ය.
- 28 උෂ්ණත්ව හා වර්ෂාපතන තොරතුරු හෝගයේ වැරදි ලෙස සටහන් ව ඇත.
- 29 උෂ්ණත්ව තොරතුරු පමණක් හෝගයේ නිවැරදිව සටහන් වී තිබේ.
- 30 අග්නිදිග ආසියානු කලාපයට අයත් රටවල් තුනක්ම වගාවේ නිරත වනු දක්නට ඇත.

- ප්‍රශ්න අංක 31 සිට 40 තෙක් එක් එක් ප්‍රශ්නයට දී ඇති පිළිතුරු හතර අතරින් නිවැරදි හෝ වඩාත් ගැලපෙන පිළිතුර තෝරා ඊට හිමි අංකය ඉදිරියෙන් ඇති තීන් ඉර මත ලියන්න.

- 31 ජෛවගෝලයේ පැවැත්ම මුළුමනින්ම රඳා පවතින්නේ,

(1) ජලගෝලය මතයි.	(2) ශීලාගෝලය මතයි.
(3) වායුගෝලය මතයි	(4) ඉහත සියල්ල මතයි. (.....)
- 32 ගැඹුරු සාගරයේ පිහිටා ඇති යම්හල් ක්‍රියාකාරීත්වය නිසා ඇති වූ දූපතක් වන්නේ,

(1) ජාවා	(2) තස්මේනියාව
(3) හවායි	(4) මැඩගස්කරය (.....)

33 ලොව දිගින් වැඩිම කඳු වැටිය,
 (1) රොකි ය. (2) අන්දීස් ය. (3) නිමාලයා ය. (4) ඇට්ලස් ය. (.....)

34 පහත දැක්වෙන ප්‍රකාශ අතුරින් වායු ගෝලය හා සම්බන්ධ සාවද්‍ය ප්‍රකාශය තෝරන්න.
 (1) පෘථිවි තලයේ සිට 6 km ඇතුළත මුළු වායු පරිමාවෙන් 50% ක් පමණ ඇත.
 (2) ගුරුත්ව බලය නිසා වායුගෝලය පෘථිවිය හා බැඳී පවතී.
 (3) ජීවීන්ගේ හා ශාකවල පැවැත්මට වායුගෝලය ඉතා වැදගත් වේ.
 (4) පෘථිවි වායුගෝලය නයිට්‍රජන් හා ඔක්සිජන්වලින් සමන්විත වේ. (.....)

35 ශ්‍රී ලංකාවේ 1:50,000 භූ ලක්ෂණ සිතියම් සම්බන්ධ නිවැරදි ප්‍රකාශය තෝරන්න.
 (1) සෙන්ටිමීටර 1 ක් මගින් කිලෝ මීටර් 1/2 ක් පෙන්වුම් කෙරේ.
 (2) ශ්‍රී ලංකාව 1:50,000 පරිමාණයේ සිතියම් 72 කින් සමන්විත වේ.
 (3) 1:50,000 පරිමාණයේ එක් සිතියමකින් වර්ග සෙන්ටිමීටර් 1000 ක ප්‍රදේශයක් නිරූපණය වේ.
 (4) සිතියමේ ඇතුළු මායිම් තීරුව තුළ පරිමාණය දක්වා ඇත. (.....)

● අංක 36 සහ 37 ප්‍රශ්නවලට පිළිතුරු සැපයීම සඳහා පහත දැක්වෙන තොරතුරු උපයෝගී කරගන්න.

- A කෘෂි ඉඩම්
- B දළ දේශීය නිෂ්පාදිතයට දායකත්වය
- C පොහොර සහනාධාරය
- D ජන සංඛ්‍යාව
- E කෘෂි අස්වැන්න

36 එක් සාධකයක් අඩුවීම තවත් සාධකයක අඩුවීම කෙරෙහි බලපෑමක් ඇති කරන බවට දැක්වෙන ප්‍රකාශය අඩංගු අක්ෂර දෙක ඇතුළත් පිළිතුර වනුයේ,
 (1) A හා D ය. (2) E හා B ය. (3) C හා B ය. (4) E හා A ය. (.....)

37 එක් සාධකයක වැඩිවීම වෙනත් සාධකයක අඩුවීම කෙරෙහි බලපෑමක් ඇති කරන බවට දැක්වෙන ප්‍රකාශය අඩංගු අක්ෂර දෙක ඇතුළත් පිළිතුර වනුයේ,
 (1) B හා E ය. (2) C හා A ය. (3) D හා A ය. (4) B හා A ය. (.....)

38 ශ්‍රී ලංකාවේ කරදිය මසුන් බෝ කිරීමේ මධ්‍යස්ථානයක් පිහිටි ප්‍රදේශය තෝරන්න.
 (1) දඹුල්ල (2) පදවිය (3) බෙරගල (4) පම්බල (.....)

39 ලුණු මිශ්‍ර වැලි පස වඩාත් යෝග්‍ය වන්නේ පහත කුමන භෝගය සඳහා ද?
 (1) පොල් (2) තේ (3) රබර් (4) වී (.....)

40 ශ්‍රී ලංකාව හරහා වැටී ඇති දේශාංශ රේඛා දෙක වන්නේ,
 (1) නැ. දේ. 79° හා නැ. දේ. 80° (2) නැ. දේ. 80° හා නැ. දේ. 81°
 (3) බ. දේ. 79° හා බ. දේ. 80° (4) බ. දේ. 80° හා බ. දේ. 81° (.....)



වයඹ පළාත් අධ්‍යාපන දෙපාර්තමේන්තුව
දෙවන වාර පරීක්ෂණය 2018
භූගෝල විද්‍යාව - II

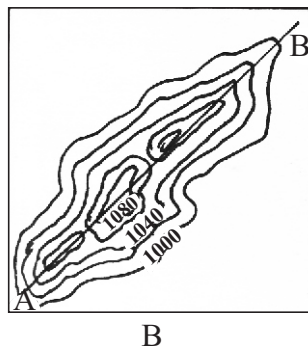
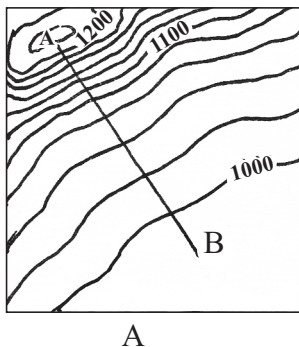
10 ශ්‍රේණිය

නම/ විභාග අංකය:

- මෙම ප්‍රශ්න පත්‍රය I, II වශයෙන් කොටස් දෙකකි. I ප්‍රශ්නය අනිවාර්ය වේ. එහි අ, ආ, ඉ කොටස් තුනටම පිළිතුරු සැපයිය යුතුයි. II කොටසින් ප්‍රශ්න හතර (04) කට පමණක් පිළිතුරු සපයන්න. පිළිතුරු සැපයිය යුතු මුළු ප්‍රශ්න සංඛ්‍යාව 05 කි.

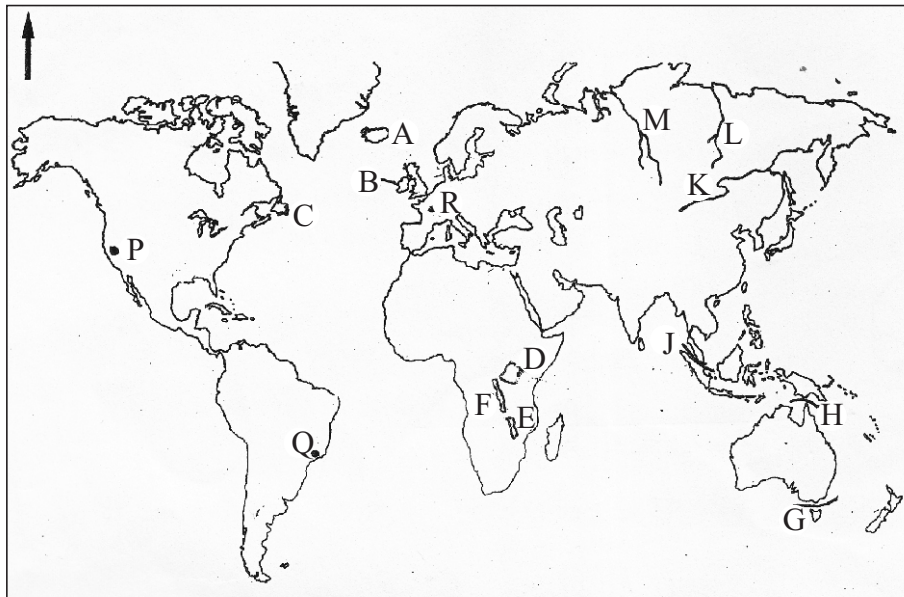
I - කොටස

- (01) (අ) ඔබ අධ්‍යයනය කොට ඇති 1:50,000 භූ ලක්ෂණ සිතියම් පිළිබඳ දැනුම භාවිතා කොට පහත ප්‍රශ්න වලට පිළිතුරු සපයන්න.
- (1) ශ්‍රී ලංකාව බෙදා ඇති 1:50,000 පරිමාණයේ භූ ලක්ෂණ සිතියම් ගණන දක්වන්න. (ල. 01)
 - (2) ශ්‍රී ලංකාවේ 1:50,000 පරිමාණයේ භූ ලක්ෂණ සිතියමක විශාලත්වය වර්ග කිලෝමීටර්වලින් දක්වන්න. (ල. 01)
 - (3) භූ ලක්ෂණ සිතියමක පහළ වටකිරුවේ සඳහන් වන තොරතුරු 01 ක් ලියන්න. (ල. 01)
 - (4) 7 km දිග මාර්ගයක් 1:50,000 පරිමාණයේ සිතියමක නිරූපණය කරනු ලබන සෙන්ටිමීටර් ගණන දක්වන්න. (ල. 01)
 - (5) පහත සඳහන් ප්‍රකාශ නිවැරදි නම් 'නි' යන්න වටාද, වැරදි නම් 'වැ' යන්න වටා ද රවුමක් අඳින්න.
 - a) ශ්‍රී ලංකා 1:50,000 භූ ලක්ෂණ සිතියම් නිර්මාණයේදී පාද මූලය ලෙස යොදාගෙන ඇත්තේ පිදුරුතලාගල ය. නි/වැ
 - b) භූ ලක්ෂණ සිතියම් වල ගෙවතු වගා දක්වනුයේ කහ වර්ණයෙනි. නි/වැ (ල. 02)
 - (6) පහත සඳහන් සංකේත නියමිත හැඩයෙන් හා වර්ණයෙන් අඳින්න.
 - a) පළාත් මායිම
 - b) ඓතිහාසික ස්ථාන (ල. 02)
 - (7) පහත සඳහන් A හා B වතුරසුවල ඇති A - B රේඛා මගින් දැක්වෙන භූ විෂමතා ලක්ෂණ නම් කරන්න. (ල. 02)



(ආ) ඔබ වෙත සපයා ඇති ලෝක සිතියම හොඳින් අධ්‍යයනය කොට පහත සඳහන් ප්‍රශ්න වලට පිළිතුරු සපයන්න.

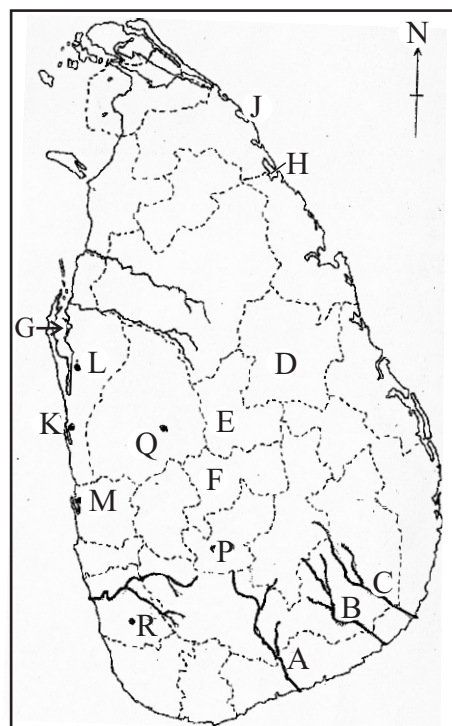
- (1) සිතියමෙහි ලකුණු කොට ඇති A, B, C අක්ෂර වලින් අයර්ලන්ත දූපත දැක්වෙන අක්ෂරය කුමක්ද?
- (2) සිතියමෙහි ලකුණු කොට ඇති D, E, F අක්ෂර වලින් පෘථිවි වල නිසා ඇති වූ ටැංගනිකා විල දැක්වෙන අක්ෂරය කුමක්ද?
- (3) සිතියමෙහි ලකුණු කොට ඇති G, H, J අක්ෂර වලින් බාස් සමුද්‍ර සන්ධිය දැක්වෙන අක්ෂරය කුමක්ද?
- (4) සිතියමෙහි ලකුණු කොට ඇති K, L, M අක්ෂර වලින් යෙනිසි ගංගාව දැක්වෙන අක්ෂරය කුමක්ද?
- (5) සිතියමෙහි ලකුණු කොට ඇති P, Q, R අක්ෂර වලින් ලොස් ඇන්ජලීස් නගරය දැක්වෙන අක්ෂරය කුමක්ද?



(1)	
(2)	
(3)	
(4)	
(5)	

(ඉ) ඔබ වෙත සපයා ඇති ශ්‍රී ලංකා සිතියම හොඳින් අධ්‍යයනය කොට පහත සඳහන් ප්‍රශ්නවලට පිළිතුරු සපයන්න.

- (1) සිතියමෙහි ලකුණු කොට ඇති A, B, C අක්ෂර වලින් වලවේ ගඟ දැක්වෙන අක්ෂරය කුමක්ද?
- (2) සිතියමෙහි ලකුණු කොට ඇති D, E, F අක්ෂර වලින් මාතලේ දිස්ත්‍රික්කය දැක්වෙන අක්ෂරය කුමක්ද?
- (3) සිතියමෙහි ලකුණු කොට ඇති G, H, J අක්ෂර වලින් කෝකිලායි කලපුව දැක්වෙන අක්ෂරය කුමක්ද?
- (4) සිතියමෙහි ලකුණු කොට ඇති K, L, M අක්ෂර වලින් හලාවත නගරය දැක්වෙන අක්ෂරය කුමක්ද?
- (5) සිතියමෙහි ලකුණු කොට ඇති P, Q, R අක්ෂර වලින් රබර් පර්යේෂණ ආයතනය පිහිටි අගලවත්ත දැක්වෙන අක්ෂරය කුමක්ද?

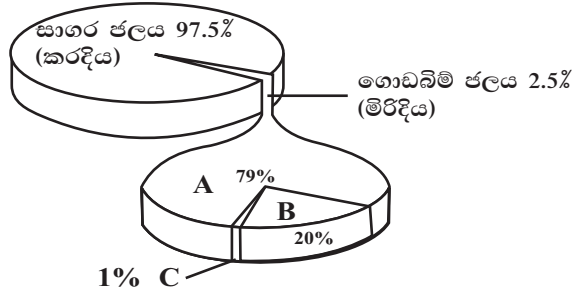


(1)	
(2)	
(3)	
(4)	
(5)	

II - කොටස

(02) පෘථිවි ජලගෝලයේ ව්‍යාප්තිය දැක්වෙන රූප සටහනක් පහත දැක්වේ.

(i) ජලගෝලයේ ව්‍යාප්තිය දැක්වෙන යාබද රූප සටහනේ A හා C වලින් දැක්වෙන ජල ව්‍යාප්ති අවස්ථා දෙක නම් කරන්න. (උ. 02)

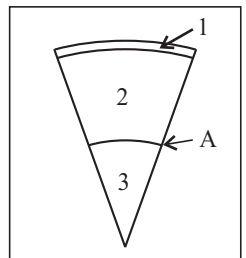


(ii) a) B වලින් දැක්වෙන ජල ව්‍යාප්ති අවස්ථාව කුමක්ද?
 b) ඉහත B වලින් දැක්වෙන අවස්ථාවේ පවතින ජලය ප්‍රයෝජනයට ගන්නා ක්‍රම 2 ක් ලියන්න. (උ. 03)

(iii) a) ජලය දූෂණයට ලක්වන ස්වභාවික හේතුවක් හා මිනිස් ක්‍රියාකාරකමක් ලියන්න.
 b) ජල දූෂණය නිසා අනාගතයේ මිනිසාට මුහුණ දීමට සිදුවන ගැටළු දෙකක් පැහැදිලි කරන්න. (උ. 05)

(03) පෘථිවි ව්‍යුහයේ ප්‍රධාන ස්තර තුන දැක්වෙන හරස්කඩක් යාබද රූපයෙන් දක්වා ඇත.

(i) රූප සටහනට අනුව 1 හා 2 අංක වලින් දක්වා ඇති ස්තර දෙක පිළිවෙලින් නම් කරන්න. (උ. 02)



(ii) a) රූප සටහනේ අංක 2 හා 3 න් දැක්වෙන ස්ථර වෙන් කෙරෙන සීමාව A වලින් දක්වා ඇත. එය හඳුන්වන නම කුමක්ද?
 b) අංක 3 න් දැක්වෙන ස්තරයේ කැපී පෙනෙන ලක්ෂණ දෙකක් ලියන්න. (උ. 03)

(iii) a) අංක 1 න් දැක්වෙන ස්තරය සකස් වී ඇති කොටස් දෙක නම් කරන්න.
 b) මෙම ස්තරය මිනිස් කටයුතු කෙරෙහි බලපාන ආකාරය කරුණු දෙකක් මගින් පැහැදිලි කරන්න. (උ. 05)

(04) පෘථිවියේ භෞතික ලක්ෂණ අතර කඳුවැටි හා තැනිතලාවලට ප්‍රධාන තැනක් හිමි වේ.

(i) a) උතුරු ඇමරිකාවේ ප්‍රධාන කඳුවැටියක් හා
 b) අප්‍රිකාවේ පිහිටි ප්‍රධාන කඳු වැටියක් පිළිවෙලින් නම් කරන්න. (උ. 02)

(ii) a) ආසියාවේ පිහිටි ප්‍රධාන තැනිතලාවක් නම් කරන්න.
 b) යම් භූමි ප්‍රදේශයක් දිගු කලක් තිස්සේ බාදනියට ගොදුරු වීමෙන් මතුපිට මෘදු පාෂාණ කොටස් ඉවත්ව තද පාෂාණ කොටස් ඉතිරි වීම නිසා නිර්මාණය වන කඳු හැඳින්වෙන්නේ කවර නමකින්ද?
 c) සම මුදුනකින් හෝ ආසන්න සමතාවයෙන් යුත් මුදුන් සහිත, කඳුවලින් වට වූ උස් සම බිමක් හඳුන්වන්නේ කවර නමකින්ද? (උ. 03)

(iii) a) තැනිතලා භූමි ප්‍රදේශ මිනිස් වාසය සඳහා බහුලව යොදා ගැනීමට බලපා ඇති හේතු 02 ක් ලියන්න.
 b) මිනිස් කටයුතු හැඩගැස්වීමෙහි ලා කඳුවැටි බලපාන ආකාරය නිදසුන් දෙකක් දක්වමින් පැහැදිලි කරන්න. (උ. 05)

● ප්‍රශ්න අංක 5 සහ 6 ට පිළිතුරු සැපයීම සඳහා පහත දැක්වෙන ලෝක සිතියම උපයෝගී කර ගන්න.

(05) පාරිභෝගික කෘෂිකර්මය යටතේ වී වගාව මෙන් ම වානිජ කෘෂිකර්මය යටතේ තිරිඟු වගාව ද ලොව පුරා ව්‍යාප්තව පවතී.

(i) ඉහත සිතියමේ A හා B අක්ෂර වලින් දැක්වෙන ආසියාවෙන් බැහැර වී වගා කරන ප්‍රදේශ දෙක පිළිවෙලින් නම් කරන්න. (උ. 02)



(ii) a) ඉහත සිතියමේ C හා D අක්ෂර වලින් දැක්වෙන තිරිඟු වගා කරන රටවල් දෙක නම් කරන්න.
 b) තිරිඟු වගාව ආශ්‍රිත විශේෂ ලක්ෂණයක් ලියන්න. (උ. 03)

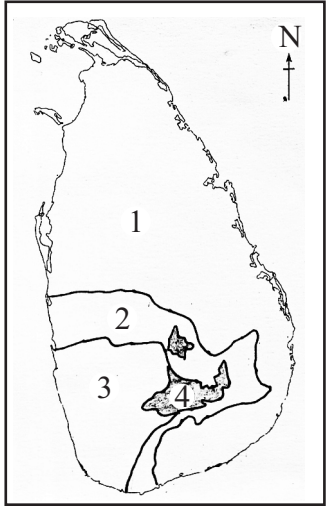
- (iii) a) වී වගාව හා තිරිඟු වගාව සඳහා යෝග්‍ය පස් වර්ග පිළිවෙලින් ලියන්න.
- b) ලෝකයේ ජනතාව අතර තිරිඟු ආහාරයක් ලෙස ජනප්‍රිය වීමට හේතු දෙකක් පැහැදිලි කරන්න. (ල. 05)

(06) ලෝකයේ කෘෂිකාර්මික භූමි පරිභෝගය යටතේ වතු කෘෂිකර්මයට හා සත්ත්ව පාලනයට විශේෂ තැනක් හිමි වේ.

- (i) ඉහත සිතියමේ E හා F අක්ෂර වලින් දැක්වෙන තේ වගා කරන රට හා රබර් වගා කරන රට පිළිවෙලින් නම් කරන්න. (ල. 02)
- (ii) a) කිරිපට්ටි පාලනය කෙරෙහි බලපාන භෞතික සාධකයක් ලියන්න.
- b) ඉහත සිතියමේ G හා H අක්ෂර වලින් දැක්වෙන කිරිපට්ටි පාලනයේ යෙදෙන රටවල් දෙක නම් කරන්න. (ල. 03)
- (iii) a) ලෝකයේ ව්‍යාපාරික කිරිපට්ටි පාලනයේ යෙදෙන රටවල් මුහුණ දෙන ගැටළු දෙකක් පැහැදිලි කරන්න.
- b) තේ නිෂ්පාදනය හා වෙළඳාම සම්බන්ධ ප්‍රවණතා එක බැගින් පැහැදිලි කරන්න. (ල. 05)

(07) අතීතයේ සිටම ශ්‍රී ලංකාවේ වගා කෙරෙන ප්‍රධාන ආහාර බෝගය ලෙස වී වගාවට වැදගත් තැනක් හිමිවී තිබේ.

- (i) යාබද සිතියමේ අංක 1 හා 2 න් දැක්වෙන ශ්‍රී ලංකාවේ වී වගා කරන කලාප දෙක නම් කරන්න. (ල. 02)
- (ii) a) අංක 4 න් දැක්වෙන කලාපයේ වී වගාව සිදු කරනු ලබන ක්‍රමය කුමක්ද?
- b) අංක 3 න් දැක්වෙන කලාපයට අයත් දිස්ත්‍රික්ක දෙකක් නම් කරන්න. (ල. 03)
- (iii) a) ඉහත සිතියමේ අංක 2 න් දැක්වෙන කලාපය ඇසුරින් පහත සඳහන් කරුණු වලට අදාළ පිළිතුරු සපයන්න.
 1. ජල අවශ්‍යතාවය සපුරා ගන්නා ආකාරය
 2. බිම් ඒකකයකින් ලබන අස්වනු ප්‍රමාණය
 3. යන්ත්‍ර සූත්‍ර භාවිතය
- b) ශ්‍රී ලංකාවේ වී ගොවියා මුහුණපාන ගැටළු දෙකක් කෙටියෙන් පැහැදිලි කරන්න. (ල. 05)



(08) ශ්‍රී ලංකා ආර්ථිකයට කෘෂිකර්මයෙන් දක්වන දායකත්වය ඉහළ මට්ටමක පවතී.

- ♦ කුරුඳු ♦ මල් වර්ග ♦ පළතුරු ♦ ගම්මිරිස්

- (i) ඉහත සඳහන් සුළු අපනයන හෝග සාම්ප්‍රදායික හා සාම්ප්‍රදායික නොවන සුළු අපනයන හෝග ලෙස වර්ග කර දක්වන්න. (ල. 02)
- (ii) ♦ අර්තාපල් ♦ පතෝල ♦ වම්බටු ♦ කැරට් ♦ මැකරල්
 - a) ඉහත සඳහන් එළවළු වර්ග අතරින් කඳුරට කලාපයේ වගා කරන එළවළු වර්ග තෝරා ලියන්න.
 - b) ශ්‍රී ලංකාවේ කෙසෙල් වගාව බහුලව සිදුකෙරෙන දිස්ත්‍රික්කයක් නම් කරන්න. (ල. 03)
- (iii) a) ශ්‍රී ලංකාවේ කෘෂි කර්මාන්තය ආශ්‍රිත,
 1. පාරිසරික ගැටළුවක් හා
 2. වෙළෙඳාම සම්බන්ධ ගැටළුවක් දක්වන්න.
- b) ශ්‍රී ලංකාවේ ආර්ථිකය තුළ කෘෂිකාර්මික අංශයේ ඇති වැදගත්කම කරුණු තුනකින් පැහැදිලි කරන්න. (ල. 05)


පිළිතුරු පත්‍රය - I පත්‍රය

01	ඔක්සිජන්	11	නි	21	120	31	(4)
02	පෘථිවි කබොල	12	නි	22	ඇතුළත හරය	32	(3)
03	වර්ෂණ	13	වැ	23	මහා සයිබීරියානු	33	(2)
04	යුරේෂියානු	14	වැ	24	සැක්‍රමන්ටෝ	34	(4)
05	ආසියා	15	නි	25	95%	35	(1)
06	ආක්ටික් වෘත්තය	16	(2)	26	වී	36	(2)
07	තිරිඟු	17	(3)	27	තිරිඟු	37	(3)
08	ඩෙන්මාර්කය	18	(4)	28	තේ	38	(4)
09	කුරුණෑගල	19	(1)	29	රබර්	39	(1)
10	කෘෂි අපනයන මණ්ඩලය	20	(2)	30	රබර්	40	(2)

(නිවැරදි පිළිතුරු ලකුණු 01 බැගින්) (ලකුණු 40)

II පත්‍රය

I - කොටස

- (01) (අ) (1) 92
 (2) වර්ග කිලෝමීටර් 1000
 (3) ♦ පරිමාණය ♦ පිහිටීම ♦ රේඛීය පරිමාණය ♦ දිශාව ♦ යොමුව ආදිය
 (4) සෙ.මී. 14 කින්
 (5) a) නි
 b) නි
 (6) a) +---+---+--- (රතු වර්ණය)
 b)  (රතු වර්ණය)
 (7) A - අවතල බැවුම B - කඳුවැටිය (1 බැගින් ලකුණු 10)
 (ආ) (1) B (2) F (3) G (4) M (5) P (ලකුණු 05)
 (ඉ) (1) A (2) E (3) H (4) K (5) R (ලකුණු 05)

II - කොටස

- (02) (i) A- අයිස් තට්ටු හා ග්ලෑෂියර් C - ප්‍රයෝජනයට ගත හැකි මතුපිට ජලය (මිරිදිය) (ල. 02)
 (ii) a) B භූගත ජලය b) ලිං මගින්, නළ ලිං, උල්පත් මගින්, ආඩියා ලිං මගින් (ල. 03)
 (iii) a) ස්වාභාවික හේතු
 ♦ යමහල් විදාරණයෙන් ♦ වගුරු බිම් ආශ්‍රිත ක්‍රියාවලීන්
 ♦ ජලජ ජීවීන් මිය යාම හා ගහණය වැඩි වීම ආදී කරුණු
 මිනිස් ක්‍රියාකාරකම්
 ♦ කාර්මික අපද්‍රව්‍ය බැහැර කිරීම. ♦ කෘෂිකර්මයේ දී යොදන පොහොර වර්ග හා රසායනික ද්‍රව්‍ය නිසා
 ♦ ගෘහස්ථ අපද්‍රව්‍ය බැහැර කිරීම ආදී කරුණු (ල. 02)
 b) ♦ පානීය ජලය හිඟ වීම. ♦ විවිධ ලෙඩ රෝග පැතිරීම.
 ♦ ධීවර කටයුතු වලට බාධා ඇතිවීම ආදිය පැහැදිලි කිරීමට (ල. 03)
- (03) (i) 1. කබොල 2. ප්‍රාවරණය (ල. 02)
 (ii) a) A - ගුට්ටන්බර්ග් අසන්නතිය (ල. 01)
 b) ♦ ප්‍රාවරණයට පහළින් පිහිටා ඇත.
 ♦ පිටත හරය හා ඇතුළත හරය වශයෙන් කොටස් දෙකකි.
 ♦ පිටත හරය ද්‍රවමය ලෝහ වලින් සමන්විතයි. ♦ ඇතුළත හරය ඝන ලෝහවලින් සමන්විතයි.
 ♦ නිකල් හා යකඩ බහුල වේ. ♦ ඝනත්වය වැඩි ය.
 ♦ 3470 km පමණ ගැඹුරට විහිදේ. (ල. 02)

- (iii) a) ♦ මහාද්වීපික කබොල ♦ සාගරික කබොල (ල. 02)
- b) ♦ කෘෂි කාර්මික කටයුතු සඳහා වැදගත් වීම. ♦ වාසස්ථාන ඉදිකිරීම.
♦ වටිනා ඛනිජ සම්පත් තිබීම. ♦ ජීවයේ පැවැත්ම තීරණය වීම ආදී කරුණු (ල. 03)
- (04) (i) a) රොකී / ඇපලාවියන් / මැකෙන්සි / සියෙරා නෙවාඩා.
b) ඇට්ලස් / ඩ්‍රැකන්ස්බර්ග් (ල. 02)
- (ii) a) ඉන්දු ගංගා තැන්න / මහා සයිබීරියානු තැන්න / උතුරු චීන තැන්න / මැන්චූරියා තැන්න.
b) ශේෂ කඳු / මොන්ට්නොක්ස්
c) සානුව (ල. 03)
- (iii) a) ♦ කෘෂි කාර්මික කටයුතු සඳහා යෝග්‍ය වීම. ♦ ප්‍රවාහන පහසුව
♦ සම්පත් බෙදා හැරීමේ පහසුව ආදී කරුණු (ල. 02)
- b) ♦ සීතල සුළං හෝ උණුසුම් සුළං වලට බාධාවක් වීම.
♦ හෙල්මෙල් වගාව (බෝග වගාව හා සත්ව පාලනය)
♦ ජල විදුලිය නිපදවීම. ♦ සංචාරක කටයුතු සඳහා
♦ සතුරන්ට බාධකයක් වීම. ♦ සන්නිවේදන කුළුණු ඉදිකිරීමට. (ල. 03)
- (05) (i) A - මිසිසිපි නිම්නය B - නයිල් ධෛල්වාව (ල. 02)
- (ii) a) C - ආර්ජන්ටිනාව D - රුසියාව (ල. 02)
- b) ♦ වගා බිම් විශාල වීම. ♦ ජන සංඛ්‍යාව අඩු ප්‍රදේශ වල සිදු කිරීම.
♦ දියුණු තාක්ෂණික ශිල්ප ක්‍රම භාවිතය ♦ වැඩි ඵලදාවක් ලබා දෙන බීජ වර්ග භාවිතය ආදී... (ල. 01)
- (iii) a) ♦ වී - දියළු පස ♦ තිරිඟු - වර්නෝසම් පස (ල. 02)
- b) ♦ තිරිඟු වලින් විවිධ ආහාර වර්ග සකස් කළ හැකි වීම.
♦ පහසුවෙන් සකස් කළ හැකි වීම.
♦ සකස් කළ ආහාර කල්තබා ගත හැකි වීම.
♦ කුඩා ළමුන් සඳහා ආහාර වර්ග පැවතීම.
♦ රෝගීන් සඳහා වෙන් වූ ආහාර වර්ග පැවතීම ආදී කරුණු (ල. 03)
- (06) (i) A - කෙන්යාව F - ඉන්දුනීසියාව (ල. 02)
- (ii) a) ♦ තණ බිම් ව්‍යාප්තිය ♦ ජල පහසුව
♦ සිසිල් දේශගුණය (ල. 01)
- b) G - නවසීලන්තය H - ධෙන්මාර්කය (ල. 02)
- (iii) a) ♦ තෘණ භූමි ප්‍රමාණය අඩුවීම. ♦ පරිසර දූෂණය
♦ නිෂ්පාදන වියදම අධික වීම. ♦ ස්වාභාවික ආපදා
♦ ලෙඩ රෝග හා වසංගත (ල. 02)
- b) නිෂ්පාදන ප්‍රවණතා
♦ රිකිලි තේ වගාව ප්‍රචලිත වීම. ♦ විවිධ තාක්ෂණික ශිල්ප ක්‍රම භාවිතය
♦ තේ නිෂ්පාදන විවිධාංගීකරණය ♦ කුඩා තේ වතු අංශයේ නිෂ්පාදන ඉහළ යාම.
වෙළඳාම සම්බන්ධ ප්‍රවණතා
♦ නව වෙළඳපොලවල් සොයා යාම.
♦ තේ වෙන්දේසි හා ප්‍රදර්ශන පැවැත්වීම. ♦ විවිධ රසයෙන් යුත් තේ වර්ග හඳුන්වා දීම. (ල. 03)

- (07) (i) 1. වියළි කලාපය 2. අතරමැදි කලාපය (ල. 02)
- (ii) a) හෙල්මෙල් ක්‍රමය (ල. 01)
- b) ♦ ගාල්ල, කළුතර, කොළඹ, ගම්පහ, රත්නපුර, කැගල්ල (ල. 02)
- (iii) a) 1. වැසි ජලයෙන් හා ජල සම්පාදනයෙන් (ල. 03)
2. අස්වනු ප්‍රමාණය වැඩිය.
3. බහුලව සිදු වේ.
- b) ♦ ගොවිබිම් කැබලි වීම. ♦ ණයගැති බව
- ♦ අස්වනු ප්‍රමාණය අඩුවීම. ♦ යෙදවුම් මිල ඉහළ යාම
- ♦ සහතික මිලට අලෙවි කළ නොහැකි වීම ආදී කරුණු (ල. 02)
- (08) (i) සාම්ප්‍රදායික - කුරුඳු, ගම්මිරිස් (ල. 02)
- සාම්ප්‍රදායික නොවන - මල් වර්ග, පළතුරු
- (ii) a) අර්නාපල්, කැරට් (ල. 02)
- b) ♦ හම්බන්තොට ♦ මොණරාගල ♦ රත්නපුර (ල. 01)
- (iii) a) 1. ♦ කෘෂි භා වසංගත රෝග ♦ ස්වාභාවික ආපදා මගින් වගා හානි වීම.
- ♦ සුනාමි, සුළං, දියවැල් මගින් ධීවර කර්මාන්තයට ගැටළු මතු වීම.
- ♦ ආක්‍රමණශීලී ශාක හා සතුන් පරිසරයට එකතු වීම.
2. ♦ මිලදී ගැනීමේ මධ්‍යස්ථාන ප්‍රමණවත් නොවීම.
- ♦ අතරමැදියන්ගේ ග්‍රහණයට හසුවීම.
- ♦ ජාත්‍යන්තර වෙළඳ පොලේ මිල උච්චාවචනය
- ♦ ආදේශන භාණ්ඩ වලින් එල්ල වන තරඟය ආදිය (ල. 02)
- b) ♦ දළ දේශීය නිෂ්පාදිතයට 11.1% ක දායකත්වයක් සැපයීම.
- ♦ අපනයන ආදායමෙන් 24% ක් කෘෂි අංශයෙන් ඉපයීම.
- ♦ ශ්‍රම බලකායෙන් 31% ක් කෘෂි අංශයේ රැකියාවල නිරතවීම.
- ♦ භූමියෙන් වැඩි කොටසක් කෘෂි කර්මික හෝගවලට යොදවා තිබීම.
- ♦ ආහාර නිෂ්පාදනයට හා කර්මාන්ත රැසකට අමුද්‍රව්‍ය සැපයීම. (ල. 03)